



Автомобильный видеорегиcтpатор Forever VR-500

Руководство пользователя

Благодарим, Вас за покупку продукции компании Forever. Перед использованием видеорегиcтpатора, пожалуйста, внимательно прочтите инструкцию. Не вскрывайте и не производите ремонт самостоятельно. Это может привести к поражению электрическим током или привести к травме пользователя, поломки устройства или потери гарантии. Мы надеемся, что вы будете наслаждаться продукцией компании Forever.

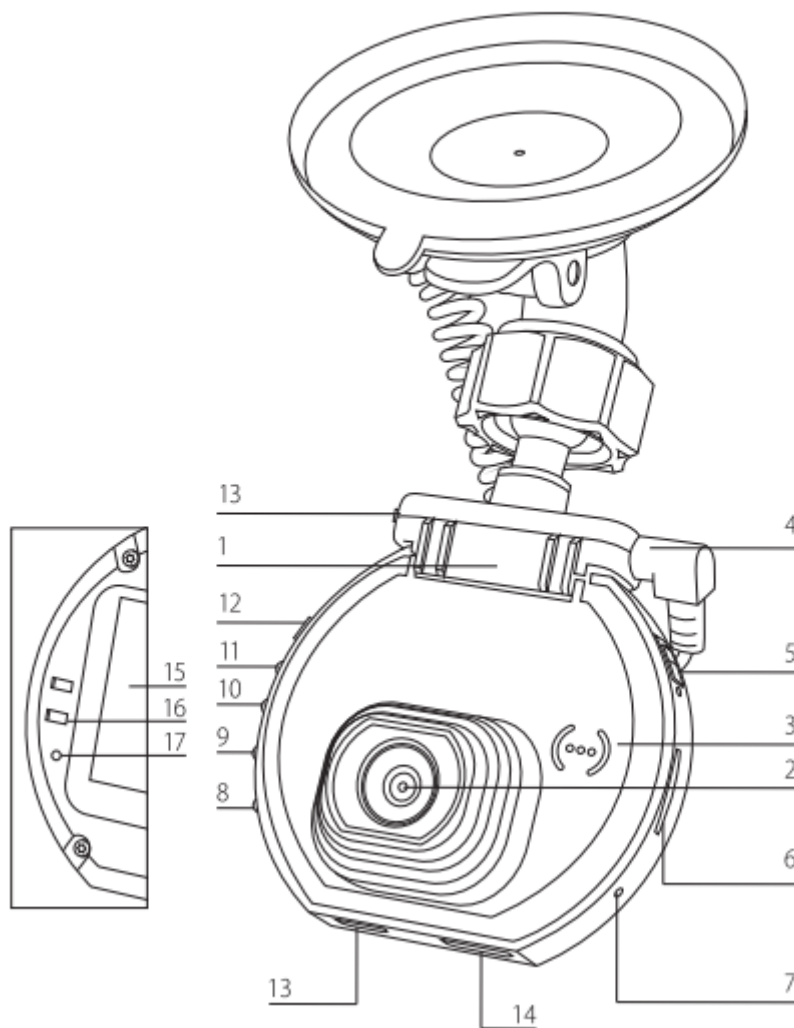
Комплектация устройства:

- Автомобильный видеорегиcтpатор -VR-500-1шт
- Автомобильное зарядное устройство-1шт
- Крепеж видеорегиcтpатора для лобового стекла автомобиля -1шт
- Кабель micro USB-1шт
- Руководство по эксплуатации

Технические характеристики

Камера	CMOS датчик 4 Мрх
Угол обзора	120°
Разрешение видео	2560x1080 30 кадров в секунду
Поддерживаемые	2304x1296 30 кадров в секунду
	1920x1080 45/30 кадров в секунду
	1280x720 60 кадров в секунду
Размер дисплея	2,0"
Аккумулятор	Li-Ion 300 mAh
Разъем	mini HDMI
Источник питания	micro USB 2.0 5 V постоянного тока
Максимальная	
Внешняя память	32 GB micro SD
Дополнительные	Помощник водителя
возможности	Датчик GPS
	G-сенсор
	Запись голоса
	Видео-плеер

Внешний вид и описание работы кнопок:

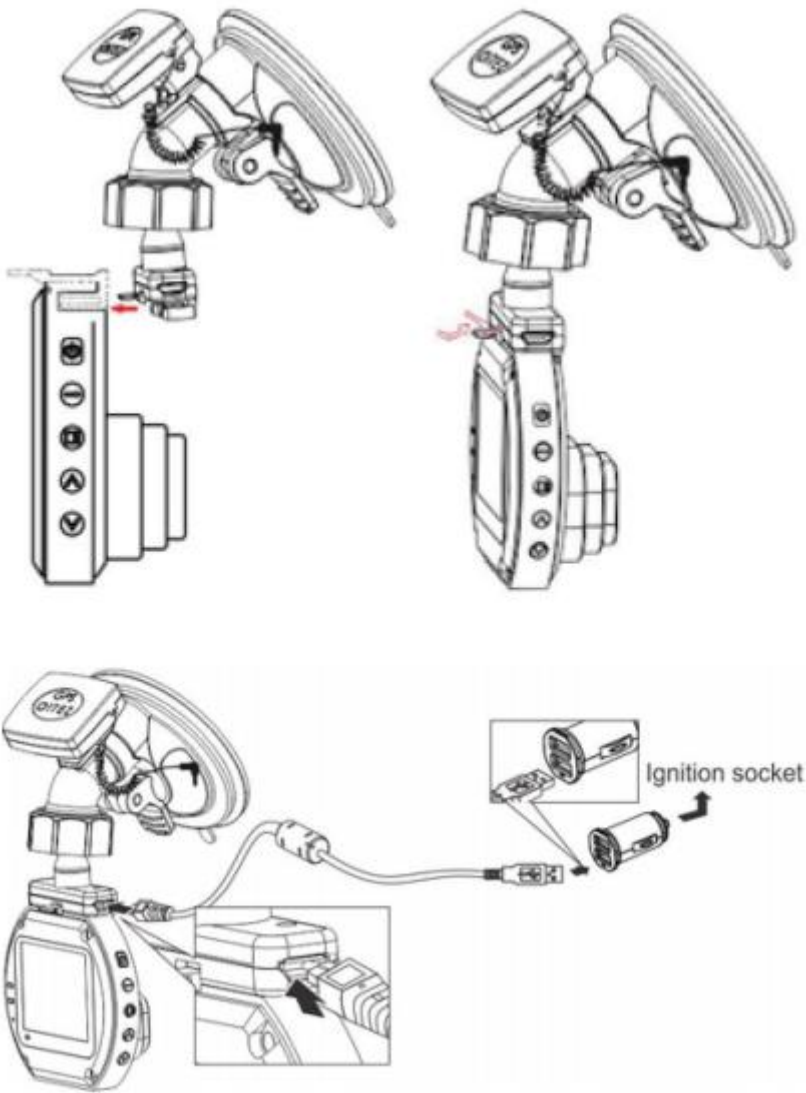


1. Автомобильный держатель Слот
2. Объектив
3. Динамик
4. GPS-порт
5. Блокировка включения
6. Слот для карты памяти Micro SD
7. Сброс
8. Прокрутка вниз
9. Прокрутка вверх
10. Меню
11. Кнопка подтверждения выбора
12. Кнопка вкл/выкл

13. Разъем Micro usb
14. Мини-порт HDMI
15. Дисплей
16. Индикатор питания
17. Микрофон

Установка автомобильного видеорегистратора:

1. Перед установкой регистратора в ваш автомобиль, необходимо тщательно обезжирить ветровое стекло автомобиля средством для мытья стекол. Совместите присоску к ветровому стеклу, когда рычаг находится в положении "открыто".
2. Выберите удобное положение где будет установлен регистратор и нажмите на рычаг по направлению к ветровому стеклу. Если ручка не прилипла к стеклу плотно, повторите шаги 1-2.
3. Установите VR-500 так, чтобы паз вошел во внутрь крепления кронштейна.
4. Переместите VR-500 по направлению к кронштейну, пока не услышите звук щелчка. Если регистратор установлен не надежно, повторите пункты 3-4.



Установка и удаление SD-карты:

1. Поместите MicroSD-карту в слот для карты памяти. Вставьте карту памяти с помощью пальца до тех пор он не остановится.
2. При необходимости извлечения карты памяти из устройства слегка нажмите на край карты, и достаньте ее из устройства.
3. Если карта памяти не вставлена, то дисплее появится информация о том, что карта памяти отсутствует.

ПРЕДОСТЕРЕЖЕНИЕ:

1. Карта памяти должна быть установлена в соответствии с инструкцией, в противном случае вы можете повредить устройство или карту памяти.
2. Карта памяти автоматически распознается устройством.
3. Не храните какие-либо данные на карте памяти регистратора, в процессе его использования происходит циклическая запись, и соответственно все старые данные будут удалены и перезаписаны на новые. Производитель не несет ответственности за потерю данных.
4. Если вы используете новую карту, необходимо отформатировать его с помощью опции: Настройка -> Формат-> Выполнить из контекстного меню.

Состояния батареи регистратора:



Батарея полностью заряжена



Батарея наполовину заряжена



Низкий заряд батареи



Батарея разряжена

Зарядка регистратора:

Аккумуляторную батарею регистратора можно заряжать от usb разъема компьютера с помощью кабеля micro usb, или при помощи автомобильного или сетевого зарядного устройства с входом 5 V 2Ампера. Вы можете использовать камеру во время зарядки.

Включение питания:

1. Переведите, блокировку выключателя в положение включено, чтобы включить устройство.
2. Нажмите и удерживайте кнопку питания, пока регистратор не включится.
3. Для экономии энергии, вы можете установить автоматическое выключение камеры.

Выключение питания:

1. Нажмите и удерживайте клавишу включения, пока регистратор не выключится или переместите блокировку выключателя в положение "0" выключено.



Описание работы основного меню:



1. Во время работы камеры в режиме записи, загорается индикатор- красный диод.
2. Данная иконка разрешение - информирует в каком разрешении записывается видеофайл.
3. Данная иконка информирует о количестве записи кадров в секунду.
4. Данная иконка отображает- футажи файлы, символ которого информирует о времени сегментированных кадров файлов. Когда память устройства будет заполнена сегментация будет отключена и запись остановится.
5. Микрофон- запись включения / выключения звука. Для быстрого переключения функции микрофона нажмите кнопку в режиме записи.
6. Карта памяти – отображается в регистраторе, если карта памяти вставлена правильно. Скрещенные значок указывает на неправильную вставку карты памяти или ее отсутствие.
7. Иконка скорость автомобиля - показывает текущую скорость автомобиля. Функция доступна, если модуль GPS подключен и подключение GPS активно.
8. Текущее время - может быть установлен пользователем в меню.
9. Динамик - указывает, является ли динамик вкл /выкл. Скрещенный значок указывает на то, что звук динамика выключен. Для быстрого переключения динамика вкл / выкл нажмите кнопку прокрутки вниз в режиме записи.

10. Аккумулятор - показывает состояния аккумулятора регистратора.

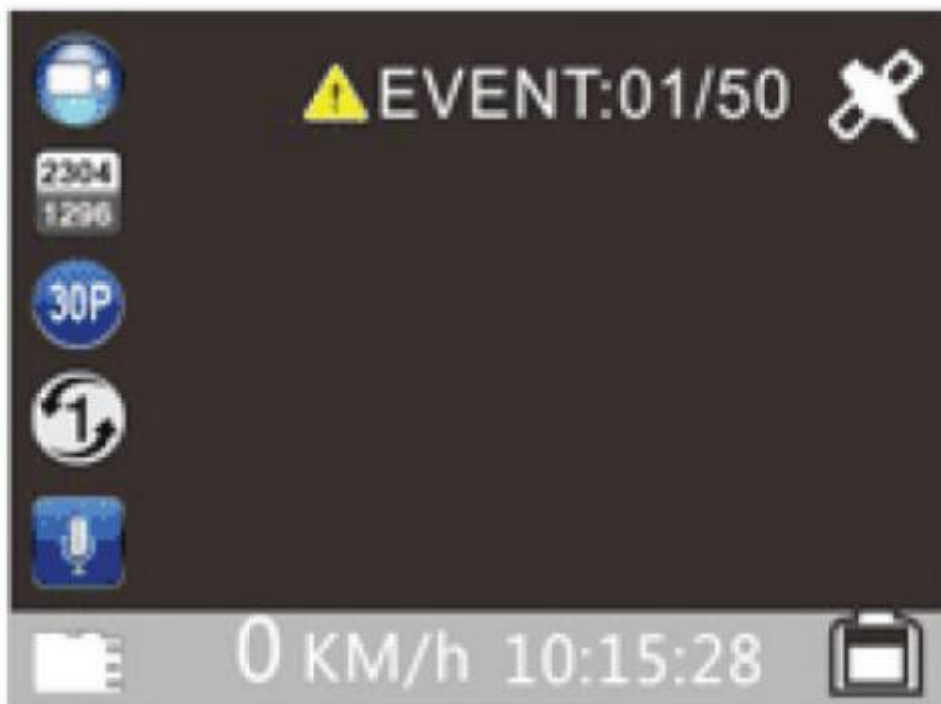
11. GPS - информирует о действительной связи GPS. Значок светится красным цветом при подключении с помощью GPS в процессе. Значок светится белым цветом, когда соединение GPS выполнено успешно.

Рабочий режим:

Видеорегистратор VR-500 имеет три основных режима работы: запись, обнаружение движения и воспроизведения. Для переключения между режимами необходимо кратковременно нажать кнопку подтверждения выбора, когда устройство включено.

Режим записи видео:

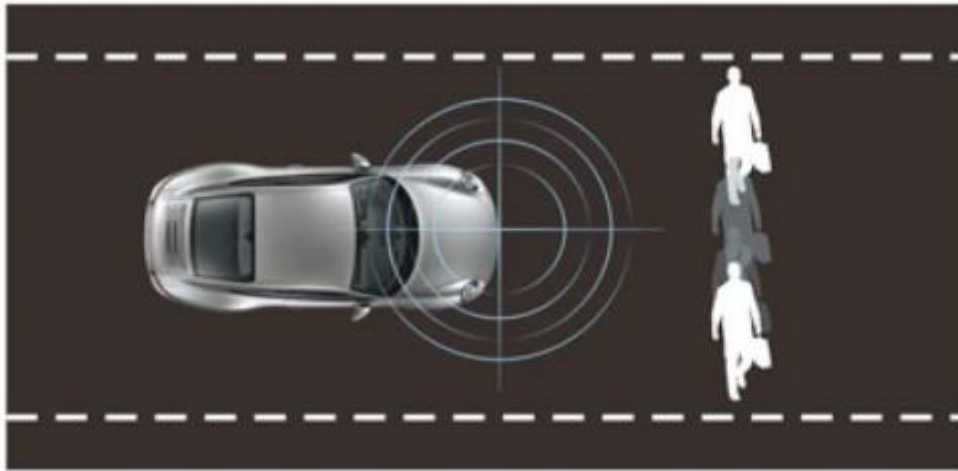
Во время работы этого режима в регистраторе VR-500 запись обозначена красным мигающим светодиодом в верхней части ЖК-дисплея. Запись начнется автоматически, после включения питания. Запись может быть остановлена нажатием кнопки вкл/выкл, таким же образом, вы можете возобновить записи. При возникновении аварийной ситуации G-сенсор регистратора VR-500, все файлы и записи снятые вовремя столкновения будут защищены от удаления. Пользователь будет проинформирован о том факте, с помощью восклицательного знака, отображающего в верхней части экрана. Чувствительность Recorder зависит от параметров, установленных в меню G-датчика. При максимальной настройке чувствительности данной функции, видеорегистратор в отдельном каталоге сохраняет все выбоины, кочки, удары, резкие торможения, заносы и т.п. и не дает возможности в дальнейшем данную запись удалить при циклической съемки. Поэтому происходит постепенное заполнение карты памяти. Выключите **G-сенсор** в настройках или поставьте на минимум.



Режим обнаружения движения:

Режим обнаружения движения аналогичен режиму записи. В левом верхнем углу экрана появляется значок человека в движении. Режим обнаружения движения необходимо для того, чтобы обнаружить движение его угол. После обнаружения движения запись начнется автоматически, что сигнализируется миганием красной точкой в верхней левой части экрана. Видеорегистратор производит запись в течение 1 минуты и останавливается, чтобы войти в режим обнаружения движения снова. Обратите внимание, что устройство VR-500 имеет относительно небольшую батарею и предназначен для работы с постоянной подачей электроэнергии. Без электропитания рабочего времени составляет максимум 20 минут.

В режиме обнаружения движения нажмите клавишу питания, чтобы вручную остановить запись.



Режим воспроизведения:

- В режиме записи дважды нажмите кнопку подтверждения выбора, чтобы открыть режим воспроизведения. Первая вкладка отображается с восклицательным знаком, т.е. записанном и заблокированным против удаления с помощью G-сенсора.
- Если нет заблокированных файлов на дисплее появится надпись "No Files». -Чтобы войти в каталог разблокированных видеозаписей нажмите кнопку подтверждения выбора. Устройство будет отображать максимум 6 видео файлов предварительного просмотра.
- Для переключения между записями используйте кнопки- прокрутка вниз / прокрутка вверх
- . - Для воспроизведения видео нажмите клавишу включения.
- Для выхода из открытых видеофайлов нажмите кнопку Меню. Для выхода из режима воспроизведения нажмите кнопку подтверждения выбора.

Контекстное меню:

Перемещение в контекстном меню

- Чтобы Ввести контекстное меню - нажмите кнопку Меню
- Для перемещения в настройках - нажмите ВВЕРХ / ВНИЗ
- Редактирование параметров - нажмите кнопку входа, если выбран параметр
- Для того, чтобы выбрать нужное значение редактируемого параметра - нажмите ВВЕРХ / ВНИЗ, а затем нажмите на кнопку подтверждения выбора.
- Для того, чтобы перейти ко второй вкладке контекстного меню - нажмите кнопку меню, сразу после входа в меню.
- Для перехода к третьей вкладке контекстного меню - нажмите кнопку Меню после ввода второй вкладки меню.
- Для выхода из контекстного меню - нажмите кнопку Меню, пока все вкладки будут закрыты.

Контекстное меню - настройки камеры:

- **Разрешение видео** - 2560x1080 (30fps) / 2304x1296 (30fps) / 1920x1080 (45fps) / 1920x1080 (30fps) / HDR 1920x1080 (30 кадров в секунду). Показывает разрешение и количество кадров в секунду записи файлов.

- **Циклическая запись** - выкл / 1 мин / 3 мин / 5 мин. Производит записи цикла. Циклическая запись позволяют разделить кадры на 1, 3 или 5 минут длинных файлов. Когда карта памяти будит заполнена, устройство будет удалять самые старые файлы для записи нового видео. Если отключить функцию циклическая запись, то файлы будут хранить записи в одном длинном файле без удаления прежних видео.

- **Запись голоса** - вкл / выкл. В этой функции вы можете использовать, запись голоса во время записи видео.

- **Широкий динамический диапазон (WDR)** - вкл / выкл. Опция WDR облегчает запись в темное время суток благодаря источникам интенсивного освещения.

- **Частота** - (авто) / 50 Гц / 60 Гц. Позволяет установить частоту записи. Время от времени, частота записи приводят к помехам от частоты освещения, что приводит к плохому качеству записи, а также к горизонтальным полосам на записи. В таком случае рекомендуется использовать автоматические настройки, которые позволят автоматически использовать необходимую частоту записи.

- **G-сенсор Настройка** - выкл / низкий / средний / высокий. При возникновении аварийной ситуации, когда включен G-сенсор запись будет защищена от стирания. Запись будет доступна в режиме просмотра на вкладке с восклицательным знаком.

Контекстное меню - настройки помощника

- **Система предупреждения выезда из полосы (LDWS)** - здесь вы можете изменить область настроек LDWS. Розовый линия должна быть установлена на горизонтальной линии. Красная линия должна быть установлена вне контура вашего капота. Для выбора линии нажмите кнопку подтверждения выбора.

. Чтобы изменить положение строки с помощью кнопок ВВЕРХ / ВНИЗ. Для сохранения калибровки нажмите кнопку вкл/выкл. Для использования данной функции ее не обходимо включить или выключить с помощью кнопок ВВЕРХ / ВНИЗ и кнопку подтверждения выбора.

- **Предупреждение о лобовом столкновении система (FCWS)** - вкл / выкл. Для использования данной функции ее не обходимо включить или выключить с помощью кнопок ВВЕРХ / ВНИЗ и кнопку подтверждения выбора.

- **Оповещение превышение скорости** - выкл / 40 км / ч / 50 км / ч / 60 км / ч / 70 км / ч / 80 км / ч / 90 км / ч / 100 км / ч / 110 км / ч / 120 км / ч / 130 км / ч / 140 км / ч / 150 км / ч / 160 км / ч.

Напоминание об усталости водителя - OFF / 1 ч / 1,5 ч / 2ч / 2,5ч / 3ч / 3,5ч / 4ч.

Подсветка напоминаний - вкл / выкл.

Контекстное меню - Настройки системы:

- **Язык** – данная функция предназначена для выбора языка, а также для удобного и понятного использования всех функций устройства.

- **Driver ID** - данная функция предназначена для внесения идентификационного номера. Где, вы можете использовать регистрационный номер вашего ВВЕРХ / ВНИЗ. Для сохранения одного символа в требуемом положении нажмите кнопку подтверждения выбора... Для того, чтобы выйти и сохранить изменения нажмите кнопку Меню.

- **Дата и время установки (настройка времени)** - Для того, чтобы установить дату и время с помощью кнопок ВВЕРХ / ВНИЗ, чтобы сохранить нажмите кнопку подтверждения выбора. Для выхода из меню нажмите кнопку меню.

- **Формат**- данная функция позволит произвести форматирование данных на карте памяти регистратора. После форматирования все данные находящиеся в карте памяти регистратора будут удалены. Для этого необходимо использовать кнопки ВВЕРХ / ВНИЗ и кнопку подтверждения выбора.

Установка по умолчанию - данная функция предназначена для сброса всех сделанных, вами настроек и возврату их к начальному заводскому состоянию. Для этого, вам необходимо использовать кнопки ВВЕРХ / ВНИЗ и кнопку подтверждения выбора.

Таймер экранной заставки- выкл / 1 мин / 3 мин / 5 мин. Здесь вы можете установить таймер экранной заставки.

Автоматическое отключение питания -выкл / 1 мин / 3 мин / 5 мин. Здесь вы можете установить таймер для автоматического отключения питания данного устройства в случае бездействия.

Динамик (Звуковой сигнал Настройка звука) - выкл / вкл. В этой функции вы можете производить регулировку громкости устройства, а также отключения звука, отключения динамика будет отображаться на экране без звукового сигнала.

Регулирование скорости – В данной функции вы можете калибровать скорость, так что отображение скорости на устройстве будет равна скорости автомобиля. Например, Вы заметили, что устройства VR-500 указывает на то, что вы идете медленнее, чем вы на самом деле до 5 км / ч. В настройках можно изменить диапазон до 5 км путем использования кнопки ВВЕРХ (+5) и сохранить, нажав кнопку подтверждения выбора. Теперь скорость в транспортном средстве и в устройстве должно быть соответствующим.

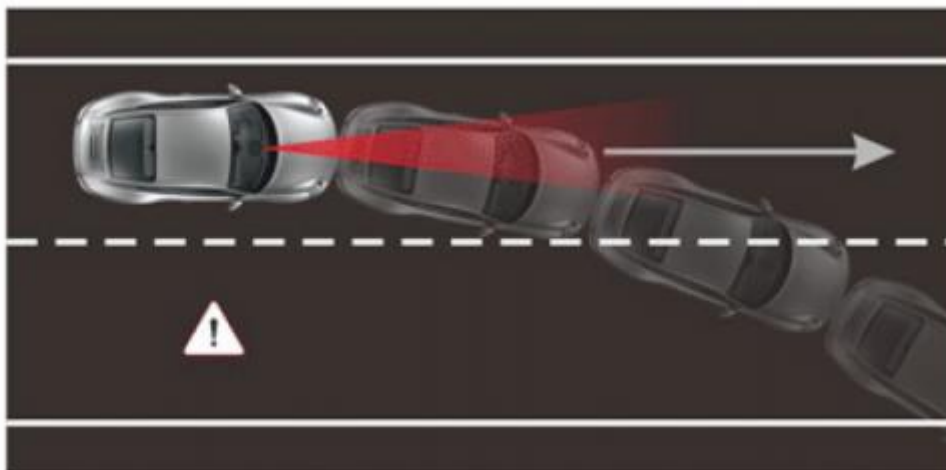
Единица измерения расстояния -В этой функции, вы можете решить, следует ли отображать скорость в км в час (метрическая система) или миль в час (Британские) системы скорости. Для подтверждения нажмите кнопку подтверждения выбора.

GPS Синхронизация времени - Вы можете синхронизировать время с использованием сигнала GPS.

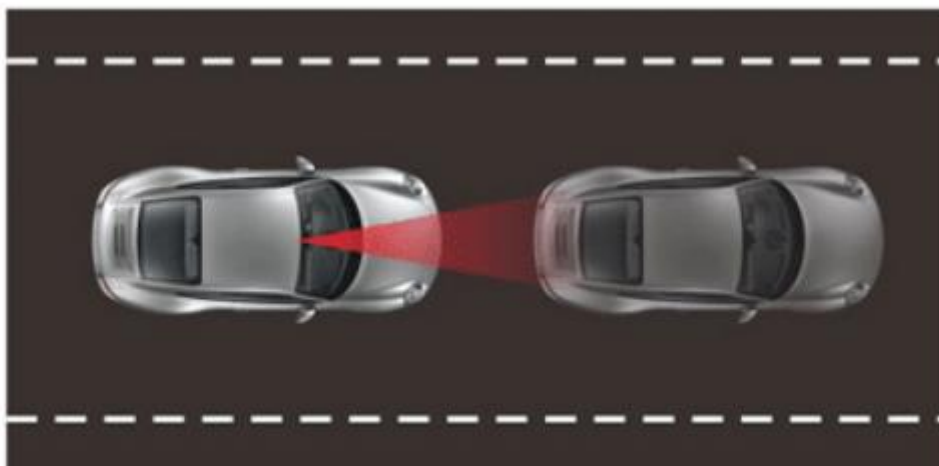
Информация - указывает версию установленного программного обеспечения камеры.

Помощник водителя:

Система предупреждения выезда из полосы - после предварительной калибровки определяет внезапное изменение полосы движения. Когда автомобиль выходит из полосы движения, водитель будет предупрежден предупреждения на дисплее и звуковым сигналом.



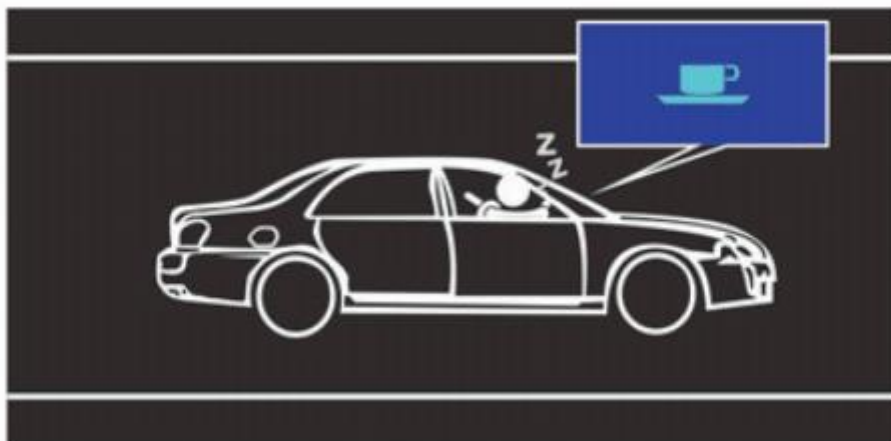
Предупреждение о лобовом столкновении система Датчик обнаруживает препятствия вовремя вождение. Если объект находится в заданном расстоянии в передней части транспортного средства (графическая система будет различать объект другого цвета, чем тротуар) пользователь будет предупрежден, информацией на дисплее и звуковым сигналом. В качестве препятствия будут также определены другие транспортные средства, в случае обнаружения в заданном расстоянии. Из-за множества дорожных знаков в городских районах, мы рекомендуем использовать эту функцию на магистральных.



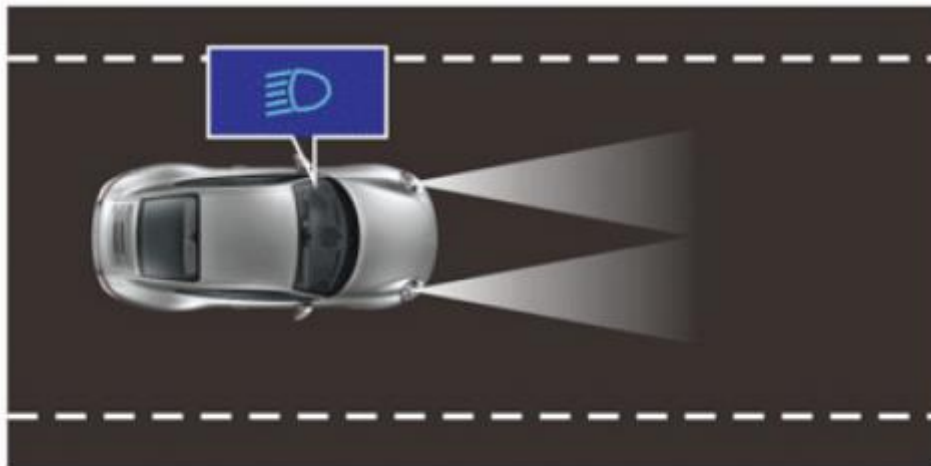
Оповещение превышение скорости- В этой функции, вы можете установить максимальные значения скорости для устройства, чтобы предупредить водителя. Видеорегистратор служит для определения скорости с использованием сигнала GPS. В случае ограничения скорости, установленной на 60 км / ч устройство, предупредит, вас информацией на дисплее и звуковым сигналом.



Напоминание об усталости водителя -Данная функция позволяет, вам определить время для остановки водителя для отдыха, во время вождения на большие расстояния. При установке этого параметра не обходимо выбрать временной интервал, водитель будет проинформирован о необходимом остановки после вождения более 2 часов, на дисплее будет отображаться информация об остановки для отдыха, а также прозвучит звуковой сигнал. При движении на большие расстояния, рекомендуется, делать 15 минутный отдых каждые 2 часа вождения.



Напоминание о включения фар- эта функция определяет уровень освещенности. Когда наступает темное время суток устройство предупредит водителя, о влечения фар автомобиля. Эта функция связана с видеокартой, так что в городских районах она может неправильно определить уровень освещенности. Вне городских районов функция будет напоминать, о включения фар ближнего света информация отобразится на дисплее, а также звуковым сигналом.



Программное обеспечение для записей предварительного просмотра

Системные Требования:

- ОС: Windows XP или более поздняя версия
- Процессор: Dual Core или более поздняя версия
- Оперативная память: мин. 2 Гб
- Жесткий диск: мин. 10 Гб свободного пространства диска
- Видеоадаптер: поддержка видео ускорения

Установка программного обеспечения

Для того, чтобы получить программное обеспечение, вставьте отформатированную карту памяти в автомобильный видеорегистратор и включите устройство. С первого запуска, VR-500 будет сохранить файл установки на карту памяти, которая должна быть позже установлена на компьютере, чтобы произвести воспроизведение файла.

1. Разархивируйте .zip файл программного обеспечения, а затем запустить файл "Mobile-Iplayer GPS Setup.exe".
2. Диалоговое окно предложит варианты выбора языка. Русский язык недоступен, поэтому мы рекомендуем использовать английский язык. Для перехода к следующему экрану нажмите кнопку "Далее".

3. Здесь пользователю предлагается выбрать целевую локализацию для установки. Мы рекомендуем использовать настройки по умолчанию после нажмие кнопку "Далее".
4. Установка программного обеспечения находится в стадии завершения. После завершения, пользователь может выбрать для запуска нужную программу. После выбора желаемого варианта нажмите кнопку "Готово".
5. После завершения установки появится следующий значок.



Mobile-Iplayer GPS App

Перед запуском проверки App, если компьютер имеет доступ к maps.google.com, который необходим для локализации правого транспортного средства во время записи. Вы можете проверить это, введя [abovementio-Ned](https://www.abovementio.com) адрес в интернет-браузере.



1. Предварительный просмотр записи
2. Время записи
3. Объем
4. Контроль записи
5. Индикатор тяжести
6. Открыть / Импорт файлов
7. Удалить выбранный файл
8. Удалить все файлы
9. Список записи

10. Рулевое управление - полный экран, снимок, настройки

11. Водительские Карта

12. Статус

13. Скорость движения автомобиля и направление

После запуска приложения импорта видеозаписей в проигрывателе. В зависимости от количества записанных видео файлов процесс обработки данных может занять более 10 минут. После воспроизведения записи она будет представлять данные о гравитационной нагрузке, скорость, направление транспортного средства и карты локализации.

Гравитационные нагрузки представлены в трех измерениях, так что вы можете наблюдать гравитационные нагрузки во время ускорения / торможения, поворота, скорость движения и при ударах.

Часто задаваемые вопросы:

- Я не могу записать видео или сфотографировать: убедитесь в том, что карта памяти установлена правильно.
- Всплывающие "файл-ошибка" в обзоре: Отформатируйте карту памяти.
- Появляются горизонтальные линии на интервале записи: убедитесь в том, что частота установлена правильно.
- Видео / изображения размыты: Возможно, объектив регистратора загрязнен очистите его.

Безопасность:

- Пожалуйста, прочитайте внимательно инструкцию.
- Не вскрывайте и не пытайтесь производить ремонт самостоятельно, это может привести к поломки устройства и потери гарантии.

Все ремонтные работы должны выполняться специалистом сервисной службы.

Не используйте устройство в воде — это может привести к поломки камеры, потери гарантии, а также поражения электрическим током.

Аккумуляторная батарея не должна подвергаться воздействию прямых солнечных лучей, огня или других источников тепла.

Используйте только оригинальные запасные части / аксессуары, поставляемые производителем.



- Устройство может функционировать не корректно, если оно находится, в близи электростатического поля.



- Аккумулятор, используемый в этом устройстве не может быть утилизирован вместе с бытовыми отходами.



- Электрические и электронные устройства не могут быть утилизированы с бытовыми отходами.



- При утилизации повторное использование материалов или другие формы использования старых устройств, вы делаете важный вклад в защиту окружающей среды.



- Устройство и аксессуары совместимы с директивами по безопасности, охране здоровья и окружающей среды, указанных в декларации о соответствии. Он совместим



- Устройство соответствует требованиям директивы RoHS, которая охватывает действие ограничений на стадии производства во введении опасных веществ в электронике.



- Данное оборудование может использоваться детьми как от 8 лет и старше. Люди с ограниченными физическими и умственными нарушениями только, если будет обеспечен надзор или инструктаж относительно использования данного прибора.



• - Данное устройство содержит аккумулятор, который должен быть достаточным для всего периода его эксплуатации. После того, как батарея выработает свой ресурс, ее необходимо извлечь и утилизировать, согласно правилам утилизации электрических и электронных приборов раздельного сбора.

EAC - Устройство соответствует требованиям технического регламента Таможенного Союза

- **Производитель: Forever. TelForceOne S.A. ul. Krakowska 119 50-428 Wroclaw (Польша)**
- **Поставщик в РБ: ООО Фореввер-мобил г. Минск ул. Кульман 17 пом.17**
- **Гарантийный срок: 12 месяцев**
- **Срок службы 24 месяца**